

ЗМІСТ

ВСТУП	6
РОЗДІЛ 1. МИСТЕЦТВО СТВОРЕННЯ ЖИТЛА ДЛЯ ПТАХІВ	10
1.1. Навіщо потрібні штучні житла для птахів?	11
1.2. Існуючі макети житла для птахів та в чому різниця між «шпаківнями» і «синичниками»	18
1.3. Найпоширеніші схеми виготовлення житла для птахів	27
1.3.1. Шпаківня	27
1.3.2. Синичник	32
1.3.3. Дуплянка	34
1.3.4. Будиночок для плисок	39
1.3.5. Будиночок для серпокрильців	42
1.3.6. Штучні гніздівлі для сов	43
1.4. Розорення штучних гніздівель птахами та методи запобігання цьому	54
1.5. Підбір матеріалів для виготовлення штучного житла	57
1.6. Фарбування штучного житла	60
РОЗДІЛ 2. СТВОРЕННЯ ЖИТЛА ДЛЯ КАЖАНІВ	67
РОЗДІЛ 3. ПРАВИЛА РОЗМІЩЕННЯ ТА ЕКСПЛУАТАЦІЇ ШТУЧНОГО ЖИТЛА ДЛЯ ПТАХІВ	76
3.1. Висота кріплення	77
3.2. Орієнтація відносно сторін світу	81
3.3. Нахил при розміщенні	82
3.4. Закріплення на деревах	83
3.5. На якій відстані повинен бути розташований один штучний будиночок від іншого?	88

3.6. Догляд за будиночками для птахів під час експлуатації	89
3.7. Чи відвідують птахи штучні житла восени і взимку?	94
3.8. Спостереження за будиночками для птахів	94

РОЗДІЛ 4. ПРАВИЛА ПІДГОДОВУВАННЯ ЗИМУЮЧИХ ПТАХІВ У ЗИМОВИЙ ПЕРІОД 99

4.1. Перелік основних видів зимуючих птахів в Україні та їх харчові уподобання	100
4.2. Традиція годування диких птахів, історія та сучасність	129
4.3. Навіщо взагалі годувати птахів та якщо птахи звикнуть до підгодівлі, чи це безпечно для них?	130
4.4. Чим підгодовувати птахів взимку?	131
4.4.1. Просо, овес, пшениця, льон, ріпак	131
4.4.2. Насіння злаків у суцвіттях	132
4.4.3. Насіння соняшника, кавунів, гарбузів, кабачків, динь, огірків	133
4.4.4. Хліб	134
4.4.5. Сало, м'ясо	135
4.4.6. Сушена горобина та глід	136
4.4.7. Насіння клена та ясена	136
4.4.8. Шишки, жолуді, горіхи, арахіс	137
4.4.9. Шматочки сушених або свіжих яблук, гарбуза, моркви, слив і різні ягоди	140
4.4.10. Кормові рослини для птахів взимку	142
4.4.11. Як зробити «пташиний пиріг»?	145
4.5. Що не можна класти в годівничку для пернатих	148
4.6. Вимоги щодо створення годівничок для птахів та їх види	152
4.7. Правила розміщення годівничок для птахів та догляд за ними	168

РОЗДІЛ 5. ПРОСВІТНИЦЬКА РОБОТА 172

5.1. Просвітницька робота у дошкільних навчальних закладах	173
5.2. Екологічне виховання в колі сім'ї	178

5.3. Проведення просвітницької роботи серед учнів шкіл	181
5.4. Позашкільна освіта	186
5.5. Проведення конкурсів серед підростаючого покоління	189
5.6. Залучення студентів до створення житла для птахів, догляду за ними та підгодівлі птахів у зимовий період	191
5.7. Створення пташиних містечок	201
5.8. Популяризація через засоби масової інформації	207
СПИСОК ВИКОРИСТАНИХ ДЖЕРЕЛ	209



ВСТУП



Птахи мають дуже велике значення у природі та в житті людини завдяки різноманітності їхньої діяльності та дуже великої чисельності. Підраховано, що на земній кулі живе близько 100 млрд птахів. Всі вони поїдають велику кількість рослинної та тваринної їжі, у результаті маючи значний вплив на живу природу. Особливо великим є значення птахів у регулюванні чисельності комах та дрібних гризунів. Іноді птахи самі служать їжею іншим тваринам. Таким чином, птахи є важливою ланкою у ланцюгах живлення живих організмів.

Переважає більшість птахів харчується комахами. При великій кількості споживаної їжі птахи винищують безліч комах-шкідників. Птахи дуже ненаситні. Особливо багато комах знищують під час вирощування пташенят.

Не тільки комахоїдні, а й більшість зерноїдних птахів (горобці, вівсянки, чижі, щиглики) вигодовують своїх пташенят комахами, збираючи їх на гілках та стовбурах дерев, ловлячи на льоту та на ґрунті.

Так, синиця за добу з'їдає комах стільки, скільки важить сама. Найменші пташки – вівчарик, волове очко, золотомушка – важать по 8–10 г, а з'їдають за день до 17 г корму, тобто майже в 2 рази більше, ніж важать самі.

Горобець, вигодовуючи потомство, за день збирає від 500 до 700 комах, велика частина з яких є шкідниками сільськогосподарських культур. До їх списку входять: яблуневий квіткоїд, листовійки, клоп шкідлива черепашка, хрущі і інші неприємні мешканці наших



Горобець хатній (*Passer domesticus L.*)

полів, садів і городів. Крім цього, в зимовий період, горобці, харчуючись насінням рослин, знищують велику кількість насіння бур'янів.

Не менш працелюбні і шпаки. За один світловий день всього одна пара птахів з'їдає близько 300 г комах і їх личинок. Таким чином, для того, щоб сад був здоровий, за підрахунками вчених, в ньому повинні працювати від 2-х до 4-х пар горобців, 1–2 сім'ї шпаків і мінімум 2 пари синиць, які знищують до 400 шкідників в день на одну дорослу пару.

Чималу користь приносять хижі птахи, які годуються ослабленими тваринами та є санітарами у природі. Багато птахів, харчуючись плодами та насінням, сприяють їх поширенню.

Поряд із птахами варто згадати і про кажанів – також корисних тварин. Кажани – унікальні тварини, адже це єдина група ссавців, здатних до тривалого польоту. Вони у величезних кількостях знищують різних комах – переносників хвороб та сільськогосподарських шкідників:

1. Кажани винищують комарів – розповсюджувачів малярії та інших хвороб. Один невеликий кажан за годину може з'їсти до 600 комарів.

2. Зграї кажанів іноді супроводжують кочівних домашніх тварин, позбавляючи їх від комах.

3. На москітів та комарів полюють дрібні кажани. Більші тварини поїдають метеликів, жуків та інших комах – шкідників посівів та насаджень.

Кажани також вимагають шанобливого ставлення та охорони людиною.

Орнітологи наводять такі дані: із кожних десяти синичок за зиму часто дев'ять гинуть. Здебільшого від голоду. Пташина система терморегуляції влаштована таким чином, що якщо немає їжі, вона функціонує погано. Тому багато птахів гине морозними ночами, коли крихтіть тільце не в змозі зігрітися та замерзає.

Ситий птах зберігає тепло до ранку. Він ночує, насупившись, а вдосвіта вирушає на пошуки їжі. На активне життя витрачається багато енергії, а заповнити її може лише їжа, яку потрібно встигнути знайти під снігом та льодом за короткий зимовий день. Саме тому

перелітні птахи вирушають на південь. Вони дуже ризикують, здійснюючи дальні перельоти. Птахи, що кочують, теж нерідко зимують там, де простіше вижити.

Осілі пернаті залишаються на зиму в місцях гніздування. Якщо вони виявляють годівницю, в якій завжди є їжа, то у птахів з'являється реальний шанс дожити до весни.

Отримуючи підживлення взимку, птахи «прив'язуються» до певного місця, і навесні, якщо не створять на території вашого саду гнізда, то як мінімум сюди повертатимуться для полювання за комахами та додаткового харчування. Крім цього, підгодовуючи птахів, ви допомагаєте зберегти їх популяцію.

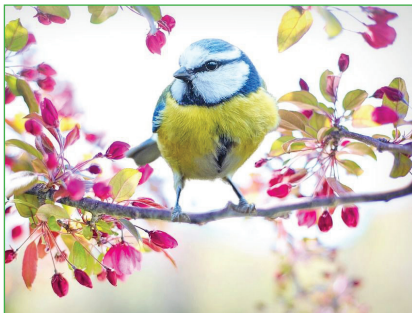
Згадалися рядки віршу Мирослава Вересюка «Змайстрували годівничку»:

*«Змайстрували годівничку,
На дно всипали пшеничку.
Крихти хліба, трішки сала,
Щоб синичка прилітала.
Бо зима, мороз надворі,
А в мороз пташині горе.
Треба їй допомагати,
В люту зиму виживати!»*



Своєю красою та співом птахи доставляють людині естетичну насолоду.

Птахи – перші та найнадійніші помічники людини у винищенні шкідливих комах та їх личинок. Якщо ми берегтимемо комахоїдних птахів, у нас завжди буде величезна армія невтомних помічників,



які не допустять пошкодження лісів та садів шкідливими комахами. Для того щоб зберегти наших крилатих помічників, потрібно перш за все їх охороняти, залучати до лісопарків, садів, полів та городів, розвішуючи штучні будиночки навесні та підгодовуючи їх взимку.

Розділ 1
**МИСТЕЦТВО
СТВОРЕННЯ
ЖИТЛА
ДЛЯ ПТАХІВ**



1.1. Навіщо потрібні штучні житла для птахів?

Багато дрібних видів птахів гніздиться в дуплах дерев. Проте не завжди є достатня кількість придатних місць для побудови гнізда. Тому люди і виготовляють та розвішують штучні житла, забезпечуючи птахів такою необхідною домівкою. А ті, в свою чергу, наповнюють наші сади і парки веселими піснями та допомагають боротися зі шкідниками.



Одними з головних постачальників житла для дрібних дупло-гніздних птахів є дятли. Свої гнізда дятли будують у дуплах, які самі їй видовбують у деревині лісових порід. Залежно від твердості деревини на споруду дупла йде 14–25 днів, хоча деколи робота триває більше місяця. Зазвичай довбають обидва птахи по черзі, проте більшу частину роботи виконує самець. Наприклад, маючи потужний і схожий на долото дзьоб, дятел сирійський може легко видовбувати дупла на глибину понад 40 см. Іноді він просто розширює вже наявне дупло. Найчастіше глибина дупла становить 35 см, а ширина 12–15 см. Діаметр вхідного отвору зазвичай не перевищує 5 см.

Свої дупла дятли, зазвичай, вразе вже не використовують, хоча вони існують багато років, доки не впаде і не згниє саме дерево. Щороку вільні дупла дятлів займають під гнізда або затишні схованки різні лісові мешканці: не тільки птахи (повзики, синиці, мухоловки й інші), а й лісові звірки – білки, куниці, соні, лісові миші, кажани тощо.

Орнітологи підраховали, що від кількості дупел дятлів на кожній ділянці лісу залежить чисельність горобиних птахів, які їх охоче заселяють.

Отже, дятли дають іншим лісовим мешканцям не тільки їжу, а й укриття, схованки, а це дуже велика допомога дрібним тваринам у боротьбі за існування.

